

T.C
ATAŞEHİR KAYMAKAMLIĞI
MEVLANA MESLEKİ VE TEKNİK ANADOLU LİSESİ MÜDÜRLÜĞÜ
2024-2028 STRATEJİK PLANI



İSTİKLAL MARŞI

Korkma, sönmez bu şafaklarda yüzen al sancak;
Sönmeden yurdumun üstünde tüten en son ocak.
O benim milletimin yıldızıdır, parlayacak;
O benimdir, o benim milletimindir ancak.

Çatma, kurban olayım, çehreni ey nazlı hilal!
Kahraman ırkıma bir gül! Ne bu şiddet, bu celal?
Sana olmaz dökülen kanlarımız sonra helal...
Hakkıdır Hakk'a tapan milletimin istiklal!

Ben ezelden beridir hür yaşadım, hür yaşarım.
Hangi çılgın bana zincir vuracakmış? Şaşarım!
Kükremiş sel gibiyim, bendimi çiğner, aşarım.
Yırtarım dağları, enginlere sığmam taşarım.

Garbın afakını sarmışsa çelik zırhlı duvar,
Benim iman dolu göğsüm gibi serhaddim var.
Ulusun, korkma! Nasıl böyle bir imanı boğar,
"Medeniyet!" dediğin tek dişi kalmış canavar?

Arkadaş! Yurduma alçakları uğratma sakın.
Siper et gövdeni, dursun bu hayasızca akın.
Doğacaktır sana va' dettiği günler Hakk'ın...
Kim bilir, belki yarın, belki yarından da yakın.

Bastığın yerleri "toprak!" diyerek geçme, tanı:
Düşün altındaki binlerce kefensiz yatanı.
Sen şehit oğlusun, incitme, yazıktır atanı:
Verme, dünyaları alsan da, bu cennet vatanı.

Kim bu cennet vatanın uğruna olmaz ki feda?
Şüheda fışkıracak toprağı sıksan, şüheda!
Canı, cananı bütün varımı alsın da Huda,
Etmesin tek vatanımdan beni dünyada cüda.

Ruhumun senden, İlahi, şudur ancak emeli:
Değmesin mabedimin göğsüne namahrem eli.
Bu ezanlar ezanlar-ki şahadetleri dinin temeli
Ebedi yurdumun üstünde benim inlemeli.

O zaman vecd ile bin secde eder-varsa-taşım,
Her yerihandan, İlahi, boğanıp kanlı yağım,
Fışkırır ruh-ı mücerred gibi yerden na'şım;
O zaman yükselerek arşa değer belki başım.

Dalgalar sen de şafaklar gibi ey şanlı hilal!
Olsun artık dökülen kanlarımın hepsi helal!
Ebediyen sana yok, ırkıma yok izmihlal:
Hakkıdır, hür yaşamış bayrağımın hürriyet;
Hakkıdır, Hakk'a tapan, milletimin istiklal!

Mehmet AKİ ERSOY

Öğretmenler;
Yeni Nesil Sizin
Eseriniz Olacaktır.

H. Öztürk



GENÇLİĞE HİTABE

Ey Türk gençliği! Birinci vazifen, Türk İstiklalini, Türk cumhuriyetini, ilelebet, muhafaza ve müdafaa etmektir.

Mevcudiyetinin ve istikbalinin yegane temeli budur. Bu temel, senin, en kıymetli hazinendir. İstikbalde dahi, seni, bu hazineden, mahrum etmek isteyecek, dahili ve harici, bedhahları olacaktır. Bir gün, istiklal ve cumhuriyeti müdafaa mecburiyetine düşersen, vazifeye atılmak için, içinde bulunacağın vaziyetin imkan ve şeraitini düşünmeyeceksin! Bu imkan ve şerait, çok namüsaıt bir mahiyette tezahür edebilir. İstiklal ve cumhuriyetine kastedecek düşmanlar, bütün dünyada emsalî görülmemiş bir galibiyetin mümessili olabilirler. Cebren ve hile ile aziz vatanın, bütün kaleleri zaft edilmiş, bütün tersanelerine girilmiş, bütün orduları dağıtılmış ve memleketin her köşesi bilfiil işgal edilmiş olabilir. Bütün bu şeraitten daha elim ve daha vahim olmak üzere, memleketin dahilinde, iktidara sahip olanlar gaffet ve dalalet ve hatta hıyanet içinde bulunabilirler. Hatta bu iktidar sahipleri şahsi menfaatlerini, müstevlerin siyasi emelleriyle tevhit edebilirler. Millet, fakr u zaruret içinde harap ve bitap düşmüş olabilir.

Ey Türk istikbalinin evladı! İşte, bu ahval ve şerait içinde dahi, vazifen; Türk istiklal ve cumhuriyetini kurtarmaktır! Muhtaç olduğun kudret, damarlarındaki asil kanda, mevcuttur!

H. Öztürk

Okulun Mevcut Durumu: Temel İstatistikler

Okul Künyesi

Okulumuzun temel girdilerine ilişkin bilgiler altta yer alan okul künyesine ilişkin tabloda yer almaktadır.

Tablo 1 Temel Bilgiler Tablosu- Okul Künyesi

İli: İSTANBUL			İlçesi: ATAŞEHİR		
Adres:	Mevlana Mah. Mevlana Cad. No:2 34779 Ataşehir/İSTANBUL		Coğrafi Konum (link):	goo.gl/abwi1c	
Telefon Numarası:	02163642919		Faks Numarası:	02165400505	
e- Posta Adresi:	http://mevlanaktml.meb.k12.tr		Web sayfası adresi:	http://mevlanaktml.meb.k12.tr	
Kurum Kodu:	973091		Öğretim Şekli:	Tam Gün (Tam Gün/İkili Eğitim)	
Okulun Hizmete Giriş Tarihi : 1991			Toplam Çalışan Sayısı	96(82 branş öğretmeni, 8 idari ve 6 hizmetli personel)	
Öğrenci Sayısı:	Kız	824	Öğretmen Sayısı	Kadın	69
	Erkek	-		Erkek	13
	Toplam	824		Toplam	82
Derslik Başına Düşen Öğrenci Sayısı		: 29	Şube Başına Düşen Öğrenci Sayısı		: 29
Öğretmen Başına Düşen Öğrenci Sayısı		: 9	Şube Başına 30'dan Fazla Öğrencisi Olan Şube Sayısı		:17
Öğrenci Başına Düşen Toplam Gider Miktarı		220,33	Öğretmenlerin Kurumdaki Ortalama Görev Süresi		7 yıl



SUNUŞ

Hızla deęişen bilgi, teknoloji, üretim yöntemleri ile iş hayatındaki gelişmelere paralel olarak dinamik bir yapı sergileyen mesleki ve teknik eğitimin önemi tüm dünyada hızla yükselmektedir. Bu yapı; sürekli kendini yenileyen bir eğitim sistemini, teknolojik altyapı yatırımlarının güçlendirilmesini, dünyadaki gelişmelerin yakından takip edilmesini ve özel sektörle yakın bir iş birliğini zorunlu tutmaktadır. Temel önceliğimiz mesleki ve teknik eğitimi yerel, ulusal ve uluslararası iş piyasalarının beklentilerine uygun olarak yapılandırıp genç nüfusumuza gerekli bilgi, beceri ve yetkinliği kazandırmaktır.

Okulumuz, öğrencilerine daha iyi bir eğitim hizmeti sunmak, uluslararası bir seviyede mesleki beceri kazandırmak düşüncesiyle sürekli yenilenmeyi ve kalite kültürünü kendisine ilke edinmeyi amaçlamaktadır. Kalite kültürü oluşturmak için eğitim ve öğretim başta olmak üzere insan kaynakları ve kurumsallaşma, sosyal faaliyetler, alt yapı, toplumla ilişkiler ve kurumlar arası ilişkileri kapsayan 2024-2028 stratejik planı hazırlanmıştır. Temel amacımız yalnızca meslek lisesi mezunu gençler yetiştirmek değil, girdikleri yükseköğrenim ya da iş hayatında başarılı, hayata hazır, bizleri daha da ileriye götürecek nesiller yetiştirmektir. İdare ve öğretmen kadrosuyla bizler çağa ayak uydurmuş, yeniliklere açık,

Türkiye Cumhuriyeti'ni daha da yükseltecek gençler yetiştirmeyi ilke edinmiş bulunmaktayız.

Stratejik Plan' da belirlenen hedeflerimizi ne ölçüde gerçekleştirdiğimiz, plan dönemi içindeki, her yılsonunda gözden geçirilecek ve gereken revizyonlar yapılacaktır.

Mevlana Mesleki Teknik Anadolu Lisesi olarak (2024-2028) Stratejik Planında belirtilen amaç ve hedeflere ulaşmamızın Okulumuzun gelişme ve kurumsallaşma süreçlerine önemli katkılar sağlayacağına inanıyorum.

Planın hazırlanmasında emeği geçen Strateji Yönetim Ekibi 'ne, öğretmen, öğrenci ve velilerimize şimdiden teşekkür ediyorum.

İbrahim KUZAN
Okul Müdürü

İÇİNDEKİLER

İçindekiler

Tablo 1 Temel Bilgiler Tablosu- Okul Künyesi.....	3
SUNUŞ.....	4
İÇİNDEKİLER.....	5
1.BÖLÜM I:	6
1.1.STRATEJİK PLAN ÜST KURULU VE EKİP BİLGİLERİ.....	6
Tablo-2 Üst Kurulu ve Ekip Bilgileri.....	6
1.2. GİRİŞ ve PLAN HAZIRLIK SÜRECİ	6
2.BÖLÜM II: DURUM ANALİZİ	7
2.1. MEVZUAT ANALİZİ	8
Tablo 3 Mevzuat Analizi.....	8
2.2. FAALİYET ALANI – ÜRÜN HİZMET	10
Tablo 3 Faaliyet Alanı – Ürün Hizmet	10
2.3.ÜRÜN/HİZMET LİSTESİ	11
Tablo 4 Ürün -Hizmet Listesi.....	11
2.4.Üst Politika Belgeleri Analizi.....	12
Tablo 5 Temel Üst Politika Belgeleri-Diğer Üst Politika Belgeleri	12
2.5.İnsan Kaynakları.....	13
2.6. Çalışan Bilgileri Tablosu.....	13
Tablo 6 Çalışan Bilgileri Tablosu	13
Tablo 7. İdari Personelin Hizmet Süresine İlişkin Bilgiler.....	14
Tablo 8. Okul/Kurumda Oluşan Yönetici Sirkülasyonu Oranı.....	14
Tablo 9. İdari Personelin Katıldığı Hizmet İçi Programları	15
Tablo 10. Öğretmenlerin Hizmet Süreleri (Yıl İtibarıyla).....	16
Tablo 11. Kurumda Gerçekleşen Öğretmen Sirkülasyonunun Oranı	16
Tablo 12. Öğretmenlerin Katıldığı Hizmet İçi Eğitim Programları.....	17

Tablo 13. Kurumdaki Mevcut Hizmetli/ Memur Sayısı	18
Tablo 14. Okul/kurum Rehberlik Hizmetleri	19
2.4.Teknolojik Düzey	20
Tablo 15. Teknolojik Araç-Gereç Durumu	20
Tablo 16. Fiziki Mekân Durumu	21
2.5.Mali Kaynaklar	22
Tablo 17. Kaynak Tablosu	22
Tablo 18. Harcama Kalemler	23
Tablo 19. Harcama giderleri(Tahmini).....	23
Tablo 20. Son Üç Yılın Gelir -Gider Tablosu	24
Tablo 21. Okul Yerleşkesine İlişkin Bilgiler.....	25
2.7.Sınıf ve Öğrenci Bilgileri	26
Tablo 22.Sınıf ve öğrenci sayıları	26
2.8.Donanım ve Teknolojik Kaynaklarımız	27
Tablo 23 Teknolojik Kaynaklar Tablosu.....	27
2.9. PAYDAŞ ANALİZİ.....	28
2.9.1. Öğrenci Anketi Sonuçları:.....	28
2.9.2 Öğretmen Anketi Sonuçları:.....	30
2.9.3 Veli Anketi Sonuçları:.....	32
2.10. GZFT (Güçlü, Zayıf, Fırsat, Tehdit) Analizi.....	34
İçsel Faktörler	34
2.11. Gelişim ve Sorun Alanları	36
2.11.1. Gelişim ve Sorun Alanlarımız	37
3.BÖLÜM III: MİSYON, VİZYON VE TEMEL DEĞERLER	38
3.1. MİSYONUMUZ	38
3.2. VİZYONUMUZ	38
3.3.TEMEL DEĞERLERİMİZ	39
4.BÖLÜM: AMAÇ , HEDEF VE STRATEJİLERİN BELİRLENMESİ.....	40
4.1. TEMA I: EĞİTİM VE ÖĞRETİME ERİŞİM.....	40
4.1.1. Stratejik Amaç 1.....	40
4.1.1.1 Stratejik Hedef 1	40

4.1.1.1.2. Performans Göstergeleri.....	40
4.1.1.1.2. Eylemler	41
4.2.TEMA II: EĞİTİM VE ÖĞRETİMDE KALİTENİN ARTIRILMASI.....	42
4.2.1. Stratejik Amaç.....	42
4.2.1.1. Stratejik Hedef	42
4.2.1.1.1. Performans Göstergeleri.....	42
4.2.1.1.2. Eylemler	43
4.2.1.2 Stratejik Hedef	44
4.2.1.2.1. Performans Göstergeleri.....	44
4.2.1.2.2. Eylemler	45
4.3. TEMA III: KURUMSAL KAPASİTE	46
4.3.1. Stratejik Amaç.....	46
4.3.1.1. Stratejik Hedef	46
4.3.1.1.1. Performans Göstergeleri.....	46
4.3.1.1.2. Eylemler	46
4.3.1.2. Stratejik Hedef	47
4.3.1.2.1. Performans göstergeleri.....	47
4.3.1.2.2. Eylemler	47
4.3.1.3 Stratejik Hedef	48
4.3.1.3.1. Performans Göstergeleri.....	48
4.3.1.3.2. Eylemler	48
4.3.1.4. Stratejik Hedef	48
4.3.1.4.1. Performans göstergeleri.....	48
4.3.1.4.2 Eylemler	48
4.4. 2024-2028 Stratejik Planı Faaliyet/Proje Maliyetlendirme Tablosu	49
5. BÖLÜM: İZLEME VE DEĞERLENDİRME	50
5.1 İzleme ve Değerlendirme	50
2024-2028 Stratejik Planı İzleme ve Değerlendirme Modeli	50
5.2. İzleme ve Değerlendirme Sürecinin İşleyişi.....	51
6.BÖLÜM.....	52
EKLER:.....	52

1.BÖLÜM I:

1.1.STRATEJİK PLAN ÜST KURULU VE EKİP BİLGİLERİ

Tablo-2 Üst Kurulu ve Ekip Bilgileri

Üst Kurul Bilgileri		Ekip Bilgileri	
Adı Soyadı	Unvanı	Adı Soyadı	Unvanı
İbrahim KUZAN	Okul Müdürü	Fulya AKAGÜNDÜZ BATI	Müdür Yardımcısı
Murat BATI	Müdür Yardımcısı	Fatma Çiğdem EMRE	Öğretmen
Medeni UYAR	Öğretmen	Ülkü Adalet ÜNLÜ	Öğretmen
Yılmaz GÖZEL	Öğretmen	Durdane ÇETİNKAYA	Okul Aile Birliği Üyesi
Özlem GÜL	Okul Aile Birliği Başkanı		

1.2. GİRİŞ ve PLAN HAZIRLIK SÜRECİ

2024-2028 dönemi stratejik plan hazırlanması süreci Üst Kurul ve Stratejik Plan Ekibinin oluşturulması ile başlamıştır. Ekip tarafından oluşturulan çalışma takvimi kapsamında ilk aşamada durum analizi çalışmaları yapılmış ve durum analizi aşamasında paydaşlarımızın izin plan sürecine aktif katılımını sağlamak üzere paydaş anketi, toplantı ve görüşmeler yapılmıştır.

Durum analizinin ardından geleceğe yönelim bölümüne geçilerek okulumuzun amaç, hedef, gösterge ve eylemleri belirlenmiştir. Çalışmaları yürüten ekip ve kurul bilgileri tablo-1’de verilmiştir.

2.BÖLÜM II: DURUM ANALİZİ

Durum analizi bölümünde okulumuzun mevcut durumu ortaya konularak neredeyiz sorusuna yanıt bulunmaya çalışılmıştır. Bu kapsamda okulumuzun kısa tanıtımı, okul künyesi ve temel istatistikleri, paydaş analizi ve görüşleri ile okulumuzun Güçlü Zayıf Fırsat ve Tehditlerinin (GZFT) ele alındığı analize yer verilmiştir.

Okulun Kısa Tanıtımı; Milli Eğitim Bakanlığı tarafından maliye hazinesine ait 4,5 dönüm arazi üzerine yaptırılmıştır. 1991 Eylül ayında, Mevlana Lisesi olarak Eğitim ve Öğretime açılmıştır.

Mevlana Celaleddin-i Rumi, Türk ve dünya fikir ve düşünce hayatına önemli katkıda bulunmuştur. Bu amaçla okulumuza Mevlana Lisesi ismi verilmiştir.

1999-2000 yıllarında normal lise programı yanında yabancı dil ağırlıklı lise programı uygulanmıştır. 2010-2011 eğitim ve öğretim yılında Okulumuz Mevlana Kız Teknik ve Meslek Lisesine dönüştürülmüştür. Mevlana Lisesi öğrencileri kademeli olarak eğitimlerine devam etmişlerdir. 2011-2012 eğitim öğretim yılında öğrencilerin tercihleri doğrultusunda; Çocuk Gelişimi ve Eğitimi, Grafik ve Fotoğrafçılık alanları açılmıştır.

Okulumuzda tekli eğitim yapılmaktadır. 2012-2013 Öğretim yılında Giyim Üretim Teknolojisi ile Güzellik ve Saç Bakım Hizmetleri alanları da açılmıştır.2015-2016 Öğretim yılında Konaklama ve Seyahat Hizmetleri Alanı, 2016 -2017 Öğretim Yılında Yiyecek İçecek Hizmetleri Alanı açılmıştır.

Okulumuz konum itibarı ile Anaokulları bölgesinde bulunmakta olup; Çocuk gelişimi ve Eğitimi bölümü öğrencilerimiz kolaylıkla istihdam edilmektedir. Okulumuz, otel yoğunluğu açısından Anadolu yakasının otel yoğunluğunun en yüksek olduğu yerleşim bölgesinde bulunması nedeniyle Konaklama ve Seyahat Hizmetleri ile Yiyecek İçecek Hizmetleri alanlarından mezun olan öğrenciler yüksek oranda istihdam edilebilmektedir.

Okulumuz bünyesinde çalışmalarını sürdüren Moda Tasarım Teknolojileri Alanı ilçemizde tek olma niteliğini taşımaktadır. Pandemi döneminde maske üretimi ve ülkemizde 2023 Şubat ayında yaşadığımız büyük depremde de battaniye üretiminde büyük yararlıklar göstermiştir. Okulumuz akademik çalışmalarının yanında, kültürel sanatsal ve sportif alanlarda gerek ulusal gerek bölgesel etkinliklere sürekli olarak katılmış olup, uluslararası, ulusal ve bölgesel dereceler elde etmiştir.

2.1. MEVZUAT ANALİZİ

Tablo 3 Mevzuat Analizi

YAŞAL YÜKÜMLÜLÜK (GÖREVLER)	DAYANAK(KANUN, YÖNETMELİK, GENELGE, YÖNERGE)
Atama	657 Sayılı Devlet Memurları Kanunu
	Milli Eğitim Bakanlığına Bağlı Okul ve Kurumların Yönetici ve Öğretmenlerinin Norm Kadrolarına İlişkin Yönetmelik
	Milli Eğitim Bakanlığı Eğitim Kurumları Yöneticilerinin Atama ve Yer Değiştirmelerine İlişkin Yönetmelik
	Milli Eğitim Bakanlığı Öğretmenlerinin Atama ve Yer Değiştirme Yönetmeliği
Ödül, Disiplin	Devlet Memurları Kanunu
	6528 Sayılı Milli Eğitim Temel Kanunu İle Bazı Kanun ve Kanun Hükmünde Kararnamelerde Değişiklik Yapılmasına Dair Kanun
	Milli Eğitim Bakanlığı Personeline Başarı, Üstün Başarı ve Ödül Verilmesine Dair Yönerge
	Milli Eğitim Bakanlığı Disiplin Amirleri Yönetmeliği
Okul Yönetimi	1739 Sayılı Milli Eğitim Temel Kanunu
	28758 Sayılı Milli Eğitim Bakanlığı Ortaöğretim Kurumları Yönetmeliği
	Milli Eğitim Bakanlığı Okul Aile Birliği Yönetmeliği
	Milli Eğitim Bakanlığı Eğitim Bölgeleri ve Eğitim Kurulları Yönergesi
	MEB Yönetici ve Öğretmenlerin Ders ve Ek Ders Saatlerine İlişkin Karar
	Taşınır Mal Yönetmeliği
Eğitim-Öğretim	Anayasa
	1739 Sayılı Milli Eğitim Temel Kanunu
	28758 Sayılı Milli Eğitim Bakanlığı Ortaöğretim Kurumları Yönetmeliği
	86847281 Sayılı Milli Eğitim Bakanlığı Yazılı ve Uygulamalı Sınavlar Yönergesi
	32304 Sayılı Milli Eğitim Bakanlığı Ölçme ve Değerlendirme Yönetmeliği
	Milli Eğitim Bakanlığı Eğitim Öğretim Çalışmalarının Planlı Yürütülmesine İlişkin Yönerge
	Milli Eğitim Bakanlığı Öğrenci Yetiştirme Kursları Yönergesi
	Milli Eğitim Bakanlığı Ders Kitapları ve Eğitim Araçları Yönetmeliği
	Milli Eğitim Bakanlığı Öğrencilerin Ders Dışı Eğitim ve Öğretim Faaliyetleri Hakkında Yönetmelik

Personel İşleri	Milli Eğitim Bakanlığı Personel İzin Yönergesi
	Devlet Memurları Tedavi ve Cenaze Giderleri Yönetmeliği
	Kamu Kurum ve Kuruluşlarında Çalışan Personelin Kılık Kıyafet Yönetmeliği
	Memurların Hastalık Raporlarını Verecek Hekim ve Sağlık Kurulları Hakkındaki Yönetmelik
	Milli Eğitim Bakanlığı Personeli Görevde Yükseltme ve Unvan Değişikliği Yönetmeliği
	Öğretmenlik Kariyer Basamaklarında Yükseltme Yönetmeliği
Mühür, Yazışma, Arşiv	Resmi Mühür Yönetmeliği
	Resmi Yazışmalarda Uygulanacak Usul ve Esaslar Hakkındaki Yönetmelik
	Milli Eğitim Bakanlığı Evrak Yönergesi
	Milli Eğitim Bakanlığı Arşiv Hizmetleri Yönetmeliği
Rehberlik ve Sosyal Etkinlikler	Milli Eğitim Bakanlığı Rehberlik ve Psikolojik Danışma Hizmetleri Yönet.
	Okul Spor Kulüpleri Yönetmeliği
	Milli Eğitim Bakanlığı İlköğretim ve Ortaöğretim Sosyal Etkinlikler Yönetmeliği
Öğrenci İşleri	28758 Sayılı Milli Eğitim Bakanlığı Ortaöğretim Kurumları Yönetmeliği
	Okul Servis Araçları Hizmet Yönetmeliği
İsim ve Tanıtım	Milli Eğitim Bakanlığı Kurum Tanıtım Yönetmeliği
	Milli Eğitim Bakanlığına Bağlı Kurumlara Ait Açma, Kapatma ve Ad Verme Yönetmeliği
Sivil Savunma	Sabotajlara Karşı Koruma Yönetmeliği
	Binaların Yangından Korunması Hakkındaki Yönetmelik
	Daire ve Müesseseler İçin Sivil Savunma İşleri Kılavuzu

2.2. FAALİYET ALANI – ÜRÜN HİZMET

Tablo 3 Faaliyet Alanı – Ürün Hizmet

FAALİYET ALANI :EĞİTİM	FAALİYET ALANI :YÖNETİM İŞLERİ
Hizmet-1:Rehberlik Hizmetleri Veli Öğrenci Öğretmen	Hizmet-1:Öğrenci İşleri Kayıt-Nakil İşleri Devam-Devamsızlık Sınıf Geçme
Hizmet-2:Sosyal –Kültürel Etkinlikler Halk Oyunları Koro Satranç Gösteriler Sergiler Yarışmalar □	Hizmet-2:Öğretmen İşleri Derece Terfi Hizmet içi Eğitim Özlük İşleri Atama Norm
Hizmet-3:Spor Etkinlikleri Atletizm Voleybol Masa Tenisi Badminton □	Hizmet-3:Denetim Ünitelenmiş yıllık planlar , Günlük planlar Kulüp Çalışmaları ,Zümre çalışmaları
Hizmet-4:Kulüp Etkinlikleri Kulüp çalışmaları Yıl sonu etkinlikleri	Hizmet-4:Temizlik-Bakım Temizlik İşleri Bakım İşleri Çevre Temizliği
FAALİYET ALANI:ÖĞRETİM	FAALİYET ALANI:MESLEK EDİNDİRME
Hizmet-1:Müfredatın işlenmesi Ünitelenmiş yıllık planlar Günlük planlar Öğretmenler Kurulu ,Zümre toplantıları	Hizmet-1:Meslek Seçimi Mesleki tanıtım İşletmelere gezi Üniversitelere gezi
Hizmet-2: Öğretimin Uygulanması Sınıf içi uygulamalar Gezi ve inceleme Yetiştirme kursları,Ödevler,performans ve proje görevleri	Hizmet-2:Mesleki Rehberlik Mezunları izleme Mesleki tanıtım
Hizmet-3:Proje Çalışmaları AB Projeleri Sosyal Projeler Fen Projeleri Mesleki Projeler	Hizmet-3: Velilerle İlgili Hizmetler Veli toplantıları Veli iletişim hizmetleri Okul-Aile Birliği faaliyetleri

2.3.ÜRÜN/HİZMET LİSTESİ

Tablo 4 Ürün -Hizmet Listesi

Öğrenci kayıt, kabul ve devam işleri	Eğitim Hizmetleri
Öğrenci başarısının değerlendirilmesi	Öğretim Hizmetleri
Sınav İşleri	Toplum Hizmetleri
Sınıf geçme işleri	Kulüp Çalışmaları
Öğrenim belgesi düzenleme işleri	Diploma
Personel işleri	Sosyal, kültürel ve sportif etkinlikler
Öğrenci davranışlarının değerlendirilmesi	Burs Hizmetleri
Öğrenci sağlığı ve güvenliği	Yurt Hizmetleri
Okul çevre ilişkileri	Bilimsel araştırmalar
Rehberlik	Örgün Eğitim
Staj Çalışmaları	Mezunlar(öğrenci)
Proje	Proje Çalışmaları
Gezi	Tanıtım Çalışmaları
Veli görüşmeleri	Okul-Aile Birliği Hizmetleri
Mesleki Çalışmalar	Öğrenci Hizmetleri
Sportif Etkinlikler	Toplum Hizmetleri
Atölye, donanım, Atölyede Staj Yapan Öğrenciler	Döner Sermaye Hizmetleri

2.4.Üst Politika Belgeleri Analizi

2019-2023 Stratejik Plan hazırlıkları kapsamında üst politik belgeleri incelenerek belirlenen politikalar ve hedefler doğrultusunda idaremize yönelik olarak verilmiş olan görevler ile ilgili analizler yapılmıştır. Yapılan analizler sonucunda 2019-2023 Stratejik Planımızın Geleceğe Yönelim Bölümü (amaç, hedef, gösterge ve stratejiler) şekillendirilmiştir.

Millî Eğitim Müdürlüğüne görev ve sorumluluk yükleyen amir hükümlerin tespit edilmesi için tüm üst politika belgeleri ayrıntılı olarak taranmış ve bu belgelerde yer alan politikalar incelenmiştir. 2024-2028 Stratejik planı hazırlanırken analiz edilen belgelerde; Mevlana Mesleki ve Teknik Anadolu lisesi 2019-2023 Stratejik Planı'nın stratejik amaç, hedef, performans gösterge ve stratejilerinden yararlanılmıştır.

Millî Eğitim Bakanlığı 2024 Eğitim Vizyonu merkezde olmak üzere üst politika belgeleri; temel üst politika belgeleri ve diğer üst politika belgeleri olarak iki bölümde ele alınmıştır. Stratejik plan ve üst politikalar arasında ilişki kurulması amacıyla analiz edilen belgelerden bazıları ise Tablo 5'de gösterilmiştir.

Tablo 5 Temel Üst Politika Belgeleri-Diğer Üst Politika Belgeleri

Temel Üst Politika Belgeleri	Diğer Üst Politika Belgeleri
12. Kalkınma Planı	Diğer Kamu Kurum ve Kuruluşlarının Stratejik Planları
2022-2024 Orta Vadeli Program	Mesleki Eğitim Kurulu Kararları
Orta Vadeli Mali Planlar	Türkiye Yeterlilikler Çerçevesi
2024 Yılı Cumhurbaşkanlığı Yıllık Programı	Ulusal ve Uluslararası Kuruluşların Eğitim ve Türkiye ile İlgili Raporları
Cumhurbaşkanlığı İcraat Programları	İstanbul Valiliği Onaylı İlgili Raporları
MEB 2024-2028 Stratejik Planı	2024-2028 İstanbul Bölge Planı
20. Millî Eğitim Şurası Kararları	Avrupa Birliği 2030 Dijital Pusulası
Millî Eğitim Kalite Çerçevesi	Avrupa Birliği Müktesebatı ve Ülke Raporları

2.5.İnsan Kaynakları

İnsan kaynaklarına ilişkin bilgiler altta yer alan tabloda belirtilmiştir.

2.6. Çalışan Bilgileri Tablosu

Tablo 6 Çalışan Bilgileri Tablosu

<u>Ünvan</u>	<u>Erkek</u>	<u>Kadın</u>	<u>Toplam</u>
Okul Müdürü ve Müdür Yardımcısı	6	2	8
Branş Öğretmeni	12	68	80
Rehber Öğretmen	1	1	2
İdari Personel	-	1	1
Yardımcı Personel	2	3	5
Güvenlik Personeli	-	-	-
Toplam Çalışan Sayıları	21	75	96

Tablo 7. İdari Personelin Hizmet Süresine İlişkin Bilgiler

Hizmet Süreleri	2024 Yılı İtibarıyla	
	Kişi Sayısı	%
1-4 Yıl	-	-
5-6 Yıl	-	-
7-10 Yıl	2	25
10 yıl Üzeri	6	75

Tablo 8. Okul/Kurumda Oluşan Yönetici Sirkülasyonu Oranı

	Yıl İçerisinde Okul/Kurumdan Ayrılan Yönetici Sayısı			Yıl İçerisinde Okul/Kurumda Göreve Başlayan Yönetici Sayısı		
	2021	2022	2023	2021	2022	2023
TOPLAM	2	2	2	2	1	3

Tablo 9. İdari Personelin Katıldığı Hizmet İçi Programları

Adı ve Soyadı	Görevi	Katıldığı Çalışmanın Adı	Katıldığı Yıl	Belge No
İBRAHİM KUZAN	Müdür	1.01.01.06.028 - Adobe Photoshop İle Grafik Tasarımı Eğitimi Semineri	2023	2023002632
Murat BATI	Müdür Baş Yardımcısı	2.01.03.01.080 - Bağımlılıkla Mücadele Semineri 1	2023	2023001006
SALİH KARAHİSAR	Müdür Yardımcısı	2.01.03.01.185 - MEB Birim Amirlerinin Öğretmen Bilgilendirme Semineri	2023	2023007929
HÜSEYİN DÜLGER	Müdür Yardımcısı	2.02.04.01.071 - Özel Yetenekli Öğrencilerin Ayırt Edici Özellikleri Semineri	2023	2023003870
FULYA AKAGÜNDÜZ BATI	Müdür Yardımcısı	Öğretmenlerimizle 2023'e Projesi Semineri	2018	2018341296
AYNUR AYDIN	Müdür Yardımcısı	2.01.01.04.016 - Taslak Ders Kitabı İnceleme ve Değerlendirme Semineri	2022	2022001263
SERHAT KAYA	Müdür Yardımcısı	4.01.03.01.039 - e-Mesem Uygulamaları Eğitimi Semineri	2022	2022341246

Okulumuz İdari personeli 2024 itibarıyla toplamı **199** hizmetiçi eğitime katılmışlardır. Tabloda İdari personelin katıldıkları en son hizmetiçi eğitim faaliyeti gösterilmiştir.

Tablo 10. Öğretmenlerin Hizmet Süreleri (Yıl İtibarıyla)

Hizmet Süreleri	Kadın	Erkek	Toplam
1-3 Yıl	3	1	4
4-6 Yıl	2	-	2
7-10 Yıl	14	2	16
11-15 Yıl	10	-	10
16-20 Yıl	6	1	7
21ve üzeri Yıl	25	8	33

Tablo 11. Kurumda Gerçekleşen Öğretmen Sirkülasyonunun Oranı

	Yıl İçerisinde Kurumdan Ayrılan Öğretmen Sayısı			Yıl İçerisinde Kurumda Göreve Başlayan Öğretmen Sayısı		
	2021	2022	2023	2021	2022	2023
TOPLAM	4	3	14	13	17	18

Tablo 12. Öğretmenlerin Katıldığı Hizmet İçi Eğitim Programları

Adı ve Soyadı	Branşı	Katıldığı Çalışmanın Adı	Katıldığı Yıl	Belge No
MEDENİ UYAR	TARİH	2.01.03.01.105 - Uluslararası Mangala Oyunları Semineri 2	2023	2023003839
BAHAR ÖZTÜRK	TÜRK DİLİ VE EDEBİYATI	2.01.03.01.137 - Okul Kültürünün Geliştirilmesi Semineri	2023	2023003856
SEVİM YILMAZ	ÇOCUK GELİŞİMİ	2.01.03.01.148 - Gençlerle İletişim Semineri	2023	2023003861
ALİ HAYDAR SANCAR	COĞRAFYA	2.01.03.01.095 - Türk Mitolojisinin Eğitimdeki Yeri ve Önemi Semineri	2023	2023002450
GÜLŞAH HACIOĞLU	BİYOLOJİ	2.02.04.01.071 - Özel Yetenekli Öğrencilerin Ayırt Edici Özellikleri Semineri	2023	2023003870
FATMA YILMAZ SARICI	FİZİK	2.01.03.01.152 - Zümrelerin Etkin Kullanımı Semineri	2023	2023007541
TUĞBA ÖLMEZ	DİN KÜLTÜRÜ VE AHLAK BİLGİSİ	2.01.03.01.107 - İslam Medeniyeti Semineri	2023	2023002454
SERAP DİNÇAY	KİMYA	2.01.03.01.101 - Zaman Yönetimi Semineri	2023	2023002452
TÜLAY POLAT	MATEMATİK	2.01.03.01.119-	2023	2023003845
HATİCE ÖZCAN	GİYİM TEKNOLOJİSİ	2.01.03.01.098 - Etkili İletişim ve Sınır Çizebilme Semineri	2023	2023003832

Öğretmenlerimiz 2024 itibarıyla toplamı 1777 hizmet içi eğitime katılmışlardır. Tabloda Örneklem yöntemiyle bazı öğretmenlerimizin katıldıkları en son hizmetiçi eğitim faaliyeti gösterilmiştir

Tablo 13. Kurumdaki Mevcut Hizmetli/ Memur Sayısı

	Görevi	Erkek	Kadın	Eğitim Durumu	Hizmet Yılı
1	Memur		1	Ön Lisans	4
2	Hizmetli		1	Lise	6
3	Hizmetli		1	Ortaokul	2
4	Hizmetli		1	İlkokul	1
5	Hizmetli	1		İlkokul	8
6	Hizmetli	1		İlkokul	8

Tablo 14. Okul/kurum Rehberlik Hizmetleri

Mevcut Kapasite				Mevcut Kapasite Kullanımı ve Performans					
Psikolojik Danışman	Görev Yapa	İhtiyaç Duyulan	Görüşme Odası	Danışmanlık Hizmeti Alan			Rehberlik Hizmetleri İle İlgili Düzenlenen Eğitim/Paylaşım Toplantısı vb. Faaliyet Sayısı		
				Öğrenci Sayısı	Öğretmen Sayısı	Veli Sayısı	Öğretmenlere Yönelik	Öğrencilere Yönelik	Velilere Yönelik
2	2	0	1	824	82		7	40	15

2.4.Teknolojik Düzey

Okul/kurumun teknolojik altyapısı ve teknolojiyi kullanabilme düzeyi belirlenir. Okul/kurumlarda derslerde ve ders dışı etkinliklerde kullanılmakta olan araç gereçlerin sayısı ve ihtiyaç durumu belirlenmelidir. Bu aşamada okul/kurumda hangi işlemlerin elektronik ortamda yapıldığı, gelecekte hangi iş ve işlemlerin elektronik ortamda yapılmasının düşünüldüğü de belirtilmelidir.

Tablo 15. Teknolojik Araç-Gereç Durumu

Akıllı Tahta Sayısı	29	TV Sayısı	7
Masaüstü Bilgisayar Sayısı	34	Yazıcı Sayısı	12
Taşınabilir Bilgisayar Sayısı	4	Fotokopi Makinası Sayısı	1
Projeksiyon Sayısı	2	İnternet Bağlantı Hızı	50 mpbs

Tablo 16. Fiziki Mekân Durumu

Fiziki Mekân	Var	Yok	Adedi	İhtiyaç
Öğretmen Çalışma Odası	+ Var		2	
Ekipman Odası	+ Var		1	
Kütüphane	+ Var		1	
Rehberlik Servisi	+ Var		1	
Resim Odası	+ Var		1	
Müzik Odası		- Yok		1
Çok Amaçlı Salon	+ Var		1	
Spor Salonu	+ Var		1	

2.5.Mali Kaynaklar

Kurumun mali kaynakları, bütçe büyüklüğü, döner sermaye, okul-aile birliği gelirleri, kantin vb. gelirler ve harcama kalemleri ortaya konulmuştur. Okulumuz Müdürlüğü'nün Eğitim ve Öğretim için ayrılmış bütçesinin bir kısmı bakanlığın bütçesinden ayrılan pay, gerçek ve tüzel kişilerin bağışları, okul aile birliği ve kantin gelirlerinden oluşmaktadır. Enflasyon oranı da dikkate alınarak plan dönemi boyunca gerçekleşecek kaynak artışı tahmini olarak belirlenmiştir.

Tablo 17. Kaynak Tablosu

Kaynaklar	2024	2025	2026	2027	2028	TOPLAM
Genel Bütçe	1.000.000	1.200.000	1.400.000	1.600.000	2.000.000	7.200.000
Okul Aile Birliği	200.000	300.000	500.000	700.000	900.000	2.600.000
Kira Gelirleri	150000	180000	2160000	250000	300000	3040000
Döner Sermaye	900000	1800000	2160000	2500000	3100000	10460000
Diğer	300000	360000	400000	500000	600000	2160000
TOPLAM	2.550.000	3.840.000	6.620.000	5.550.000	6.900.000	25.460.000

Para birimi TL'dir

Tablo 18. Harcama Kalemler

Harcama Kalemi	Çeşitleri
Personel	Sözleşmeli olarak çalışan personelin (sekreter temizlik, güvenlik) ücret, vergi, sigorta vb. giderleri
Onarım	Okul/kurum binası ve tesisatlarıyla ilgili her türlü küçük onarım; makine, bilgisayar, yazıcı vb. bakım giderleri
Sosyal-sportif faaliyetler	Etkinlikler ile ilgili giderler
Temizlik	Temizlik malzemeleri alımı
İletişim	Telefon, faks, internet, posta, mesaj giderleri

Tablo 19. Harcama giderleri(Tahmini)

YILLAR	2024	2025	2026	2027	2028
HARCAMA KALEMLERİ	GİDER	GİDER	GİDER	GİDER	GİDER
Temizlik	95000	114000	136800	164160	196992
Küçük Onarım	50000	60000	72000	86400	103680
Bilgisayar Harcamaları	20000	24000	28800	34560	41472
Büro Makinaları Harcamaları	35000	42000	50400	60480	72576
Telefon	9000	10800	12960	15552	18662
Sosyal Faaliyetler	12000	14400	17280	20736	24883
Kırtasiye	300000	360000	432000	518400	622080
Diğer(işçi vs.)	1440000	1728000	2073600	2488320	2985984
Genel Toplam	1961000	2353200	2823840	3388608	4066329

Para birimi TL'dir

Gelir ve Gider Bilgisi

Okulumuzun genel bütçe ödenekleri, okul aile birliđi gelirleri ve diđer katkılarda dâhil olmak üzere gelir ve giderlerine ilişkin son üç yıl gerçekleşme bilgileri alttaki tabloda verilmiştir.

Tablo 20. Son Üç Yılın Gelir -Gider Tablosu

YILLAR	GELİR	GİDER
2021	91.607,37 TL	81.792,29 TL
2022	206.442,27 TL	210.432,79 TL
2023	954.267,45 TL	881.197,72 TL

2.6. Okulumuz Bina ve Alanları

Okulumuzun binası ile açık ve kapalı alanlarına ilişkin temel bilgiler aşağıda yer almaktadır.

Tablo 21. Okul Yerleşkesine İlişkin Bilgiler

<u>Okul Bölümleri</u>		<u>Özel Alanlar</u>	<u>Var</u>	<u>Yok</u>
Okul Kat Sayısı	3	Çok Amaçlı Salon	X	
Derslik Sayısı	28	Çok Amaçlı Saha		X
Derslik Alanları (m ²)	28 m ²	Kütüphane	X	
Kullanılan Derslik Sayısı	28	Fen Laboratuvarı		X
Şube Sayısı	28	Bilgisayar Laboratuvarı		X
İdari Odaların Alanı (m ²)	28 m ²	İş Atölyesi	X	
Öğretmenler Odası (m ²)	49 m ²	Beceri Atölyesi		X
Okul Oturum Alanı (m ²)	500 m ²	Pansiyon		X
Okul Bahçesi (Açık Alan)(m ²)	10.070 m ²			
Okul Kapalı Alan (m ²)	2000 m ²			
Sanatsal, bilimsel ve sportif amaçlı toplam alan (m ²)	1000 m ²			
Kantin (m ²)	130 m ²			
Tuvalet Sayısı	6			

2.7.Sınıf ve Öğrenci Bilgileri

Okulumuzda yer alan sınıfların öğrenci sayıları alttaki tabloda verilmiştir.
KISALTMALAR: MT (MODA TASARIM TEKNOLOJİLERİ), YİH (YİYECEK İÇECEK HİZMETLERİ),
KS (KONAKLAMA SEYAHAT HİZMETLERİ), GF (GRAFİK VE FOTOĞRAFÇILIK ALANI), GÜT (GİYİM ÜRETİM
TEKNOLOJİLERİ), ÇG (ÇOCUK GELİŞİMİ ALANI)

Tablo 22.Sınıf ve öğrenci sayıları

SINIFI	Kız	Erkek	Toplam	SINIFI	Kız	Erkek	Toplam
9/A ÇG	32	0	32	11/A MT	12	0	12
9/B ÇG	32	0	32	11/A YİH	34	0	34
9/C ÇG	36	0	36	11/A ÇG	29	0	29
9/A MT	40	0	40	11/B ÇG	26	0	26
9/A YİH	39	0	39	11/A GF	20	0	20
9/A KS	38	0	38	12/A YİH	36	0	36
9/A GF	37	0	37	12/B YİH	32	0	32
10/A YİH	34	0	34	12/A MT	19	0	19
10/A KS	22	0	22	12/A KS	21	0	21
10/A GF	27	0	27	12/A GF	38	0	38
10/A ÇG	30	0	30	12/A ÇG	32	0	32
10/B ÇG	30	0	30	12/B ÇG	32	0	32
10/A MT	18	0	18	12/E ÇG	26	0	26
11/A KS	12	0	12	12/C ÇG	38	0	38

2.8.Donanım ve Teknolojik Kaynaklarımız

Teknolojik kaynaklar başta olmak üzere okulumuzda bulunan çalışan durumdaki donanım malzemesine ilişkin bilgiye alttaki tabloda yer verilmiştir.

Tablo 23 Teknolojik Kaynaklar Tablosu

Akıllı Tahta Sayısı	29	TV Sayısı	7
Masaüstü Bilgisayar Sayısı	34	Yazıcı Sayısı	12
Taşınabilir Bilgisayar Sayısı	4	Fotokopi Makinası Sayısı	1
Projeksiyon Sayısı	2	İnternet Bağlantı Hızı	50 mpbs

2.9. PAYDAŞ ANALİZİ

Kurumumuzun temel paydaşları öğrenci, veli ve öğretmen olmakla birlikte eğitimin dışsal etkisi nedeniyle okul çevresinde etkileşim içinde olunan geniş bir paydaş kitlesi bulunmaktadır. Paydaşlarımızın görüşleri anket, toplantı, dilek ve istek kutuları, elektronik ortamda iletilen önerilerde dâhil olmak üzere çeşitli yöntemlerle sürekli olarak alınmaktadır.

Paydaş anketlerine ilişkin ortaya çıkan temel sonuçlara altta yer verilmiştir:

2.9.1. Öğrenci Anketi Sonuçları:

Olumlu (Başarılı) yönlerimi: Okulda güvende hissedip okulu sevmektedirler. Öğretmenlerle iletişim kurup sorunları rahatlıkla dile getirmektedirler. Öğretmenler yeniliğe açık olarak derslerin işlenişinde çeşitli yöntemler kullanmaktadır. Destekleme yetiştirme kursları, motivasyon ve üniversiteye hazırlama konularında okulumuz başarılıdır.

Olumsuz (başarısız) yönlerimiz: Okulumuzun fiziki şartları yeterli değildir. Okul tuvaletlerinin temizliği, kantin fiyatlarının yüksekliği konularında Okulumuzda yeterli miktarda sanatsal ve yeterli derecede kültürel faaliyetler düzenlenmemektedir.

ÖĞRENCİ ANKETİ	Kesinlikle Katılıyorum	Katılıyorum	Kararsızım	Kısmen Katılıyorum	Katılmıyorum
1-Öğretmenlerimle ihtiyaç duyduğumda rahatlıkla görüşebilirim.	61	96	35	17	16
2-Okul müdürü ile ihtiyaç duyduğumda rahatlıkla konuşabiliyorum.	24	78	63	15	45
3-Okulun rehberlik servisinden yeterince yararlanabiliyorum.	24	78	52	30	40
4-Okula ilettiğimiz öneri ve isteklerimiz dikkate alınır.	26	54	63	22	61
5-Okulda kendimi güvende hissediyorum.	49	102	25	18	33
6-Okulda öğrencilerle ilgili alınan kararlarda bizlerin görüşleri alınır.	27	56	53	28	62
7-Öğretmenler yeniliğe açık olarak derslerin işlenişinde çeşitli yöntemler kullanmaktadır.	47	99	29	17	31
8-Derslerde konuya göre uygun araç gereçler kullanılmaktadır.	61	96	25	25	18
9-Teneffüslerde ihtiyaçlarımı giderebiliyorum.	37	66	38	21	64
10-Okulun içi ve dışı temizdir.	11	48	35	27	106
11-Okulun binası ve diğer fiziki mekânlar yeterlidir.	27	75	49	19	57
12-Okul kantininde satılan malzemeler sağlıklı ve güvenlidir.	17	47	67	24	72
13-Okulumuzda yeterli miktarda sanatsal ve kültürel faaliyetler düzenlenmektedir.	30	67	31	29	69

ÖĞRENCİ ANKETİ

13-Okulumuzda yeterli miktarda sanatsal ve kültürel faaliyetler...

12-Okul kantininde satılan malzemeler sağlıklı ve güvenlidir.

11-Okulun binası ve diğer fiziki mekânlar yeterlidir.

10-Okulun içi ve dışı temizdir.

9-Teneffüslerde ihtiyaçlarımı giderebiliyorum.

8-Derslerde konuya göre uygun araç gereçler kullanılmaktadır.

7-Öğretmenler yeniliğe açık olarak derslerin işlenişinde çeşitli...

6-Okulda öğrencilerle ilgili alınan kararlarda bizlerin görüşleri alınır.

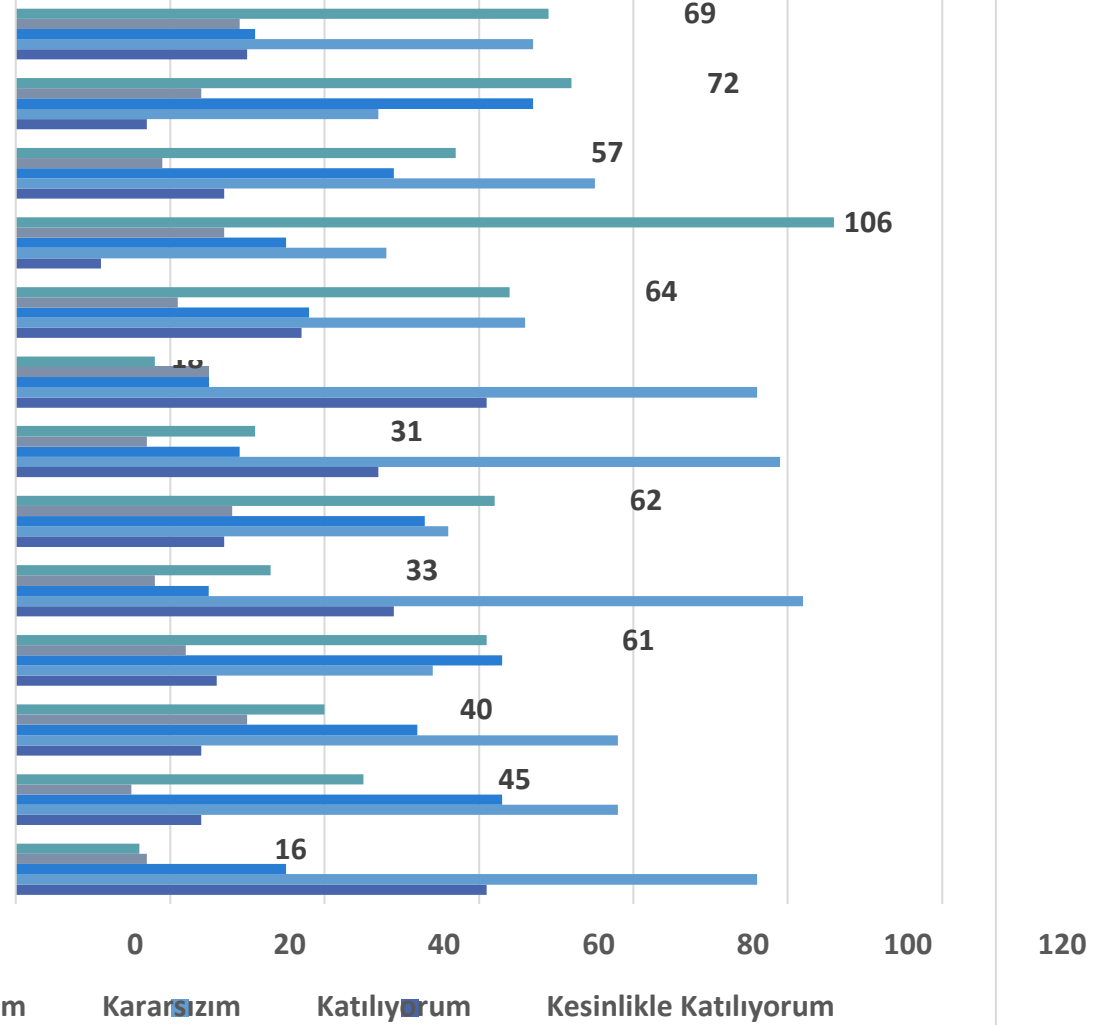
5-Okulda kendimi güvende hissediyorum.

4-Okula ilettiğimiz öneri ve isteklerimiz dikkate alınır.

3-Okulun rehberlik servisinden yeterince yararlanabiliyorum.

2-Okul müdürü ile ihtiyaç duyduğumda rahatlıkla konuşabiliyorum.

1-Öğretmenlerimle ihtiyaç duyduğumda rahatlıkla görüşebilirim.



2.9.2 Öğretmen Anketi Sonuçları:

Olumlu (Başarılı) yönlerimiz: Okulumuzda alınan kararlar, çalışanların katılımıyla alınır. Kurumdaki tüm duyurular çalışanlara zamanında iletilir. Her türlü ödüllendirmede adil olma, tarafsızlık ve objektiflik esastır. Yöneticiler, okulun vizyonunu, stratejilerini, iyileştirmeye açık alanlarını vs. çalışanlarla paylaşır. Okulda çalışanlara yönelik sosyal ve kültürel faaliyetler düzenlenir. Aidiyet değeri yüksek, eşit ve adil davranılmaktadır.

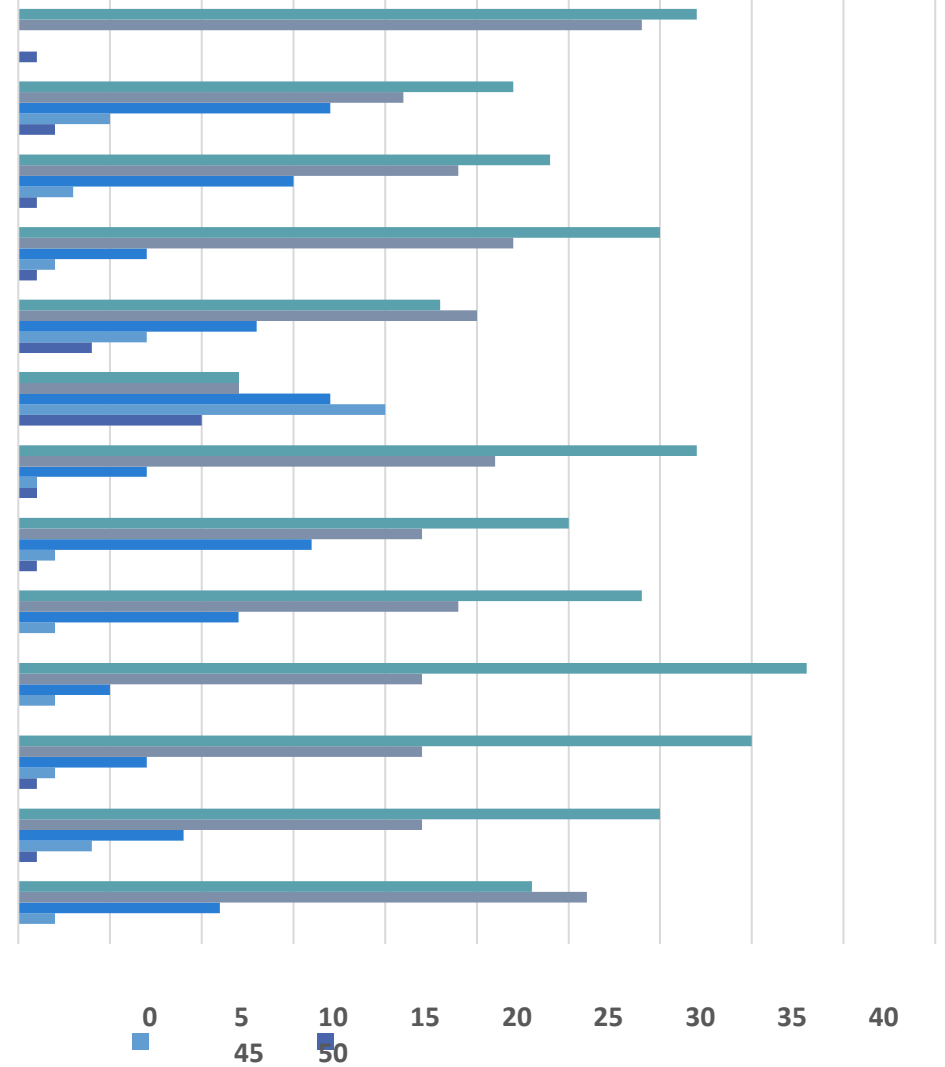
Öğretmen gelişimi için fırsatlar sunmakta, yenilik çalışmalarında destek olmaktadır. Öğretmenler arası işbirliği yapılmaktadır. Yapılacak çalışmalarda öğretmenin fikri alınmaktadır. Öğretmenlerimiz alanlarına ilişkin yenilik ve gelişmeleri takip eder ve kendilerini güncellemektedirler.

Olumsuz (başarısız) yönlerimiz: Okulumuzda sadece, öğretmenlerin kullanımına tahsis edilmiş yerler yeterli değildir. Okul, teknik araç ve gereç yönünden yeterli donanıma sahip değildir.

ÖĞRETMEN ANKETİ	1= Hiçbiri zaman	2= Ara sıra	3= Sık Sık	4= Çoğunlukl	5= Her zaman
1-Okulumuzun hizmetleri veya faaliyetlerine ilişkin yeterli bilgiye sahibim.	0	2	11	31	28
2-Okulumuz eğitim çalışanlarına yönelik iş ve işlemlerinde şeffaf ve objektif şekilde davranır.	1	4	9	22	35
3-Okulumuzun üst yönetimi ile sağlıklı iletişim kurulabilir.	1	2	7	22	40
4-Okulumuzun çalışanları ile sağlıklı iletişim kurulabilir.	0	2	5	22	43
5-Okulumuz eğitim-öğretimde başarıyı artırmaya yönelik çalışmalar yapar.	0	2	12	24	34
6- Meslek lisesinde görev yaptığım için mutluyum .	1	2	16	22	30
7- Okuluma karşı aidiyet duygusu taşıyorum ve bu okulda çalışmaktan mutluyum.	1	1	7	26	37
8- Okulumuzun fiziksel ortamı eğitim-öğretim için yeterlidir.	10	20	17	12	12
9- Okulumun hizmetlerinin yeterli ve verimli olduğunu düşünüyorum.	4	7	13	25	23
10- Okul yönetimimiz ile çalışanlar arasında iyi bir uyum olduğunu düşünüyorum.	1	2	7	27	35
11- Okuluma işimle ilgili yaptığım öneriler yeterli ölçüde dikkate alınıyor..	1	3	15	24	29
12- Okulumuzda kararlar çalışanların katılımıyla demokratik bir şekilde alınır.	2	5	17	21	27
13- Güvenilirdir	1	0	0	34	37

Grafik Başlığı

- 13- Güvenilirdir
- 12- Okulumuzda kararlar çalışanların katılımıyla demokratik bir şekilde alınır.
- 11- Okulumda işimle ilgili yaptığım öneriler yeterli ölçüde dikkate alınıyor..
- 10- Okul yönetimimiz ile çalışanlar arasında iyi bir uyum olduğunu düşünüyorum.
- 9- Okulumun hizmetlerinin yeterli ve verimli olduğunu düşünüyorum.
- 8- Okulumuzun fiziksel ortamı eğitim-öğretim için yeterlidir.
- 7- Okulum karşı aidiyet duygusu taşıyorum ve bu okulda çalışmaktan mutluyum.
- 6- Meslek lisesinde görev yaptığım için mutluyum .
- 5-Okulumuz eğitim-öğretimde başarıyı artırmaya yönelik çalışmalar yapar.
- 4-Okulumuzun çalışanları ile sağlıklı iletişim kurulabilir.
- 3-Okulumuzun üst yönetimi ile sağlıklı iletişim kurulabilir.
- 2-Okulumuz eğitim çalışanlarına yönelik iş ve işlemlerinde şeffaf ve objektif şekilde davranır.
- 1-Okulumuzun hizmetleri veya faaliyetlerine ilişkin yeterli bilgiye sahibim.



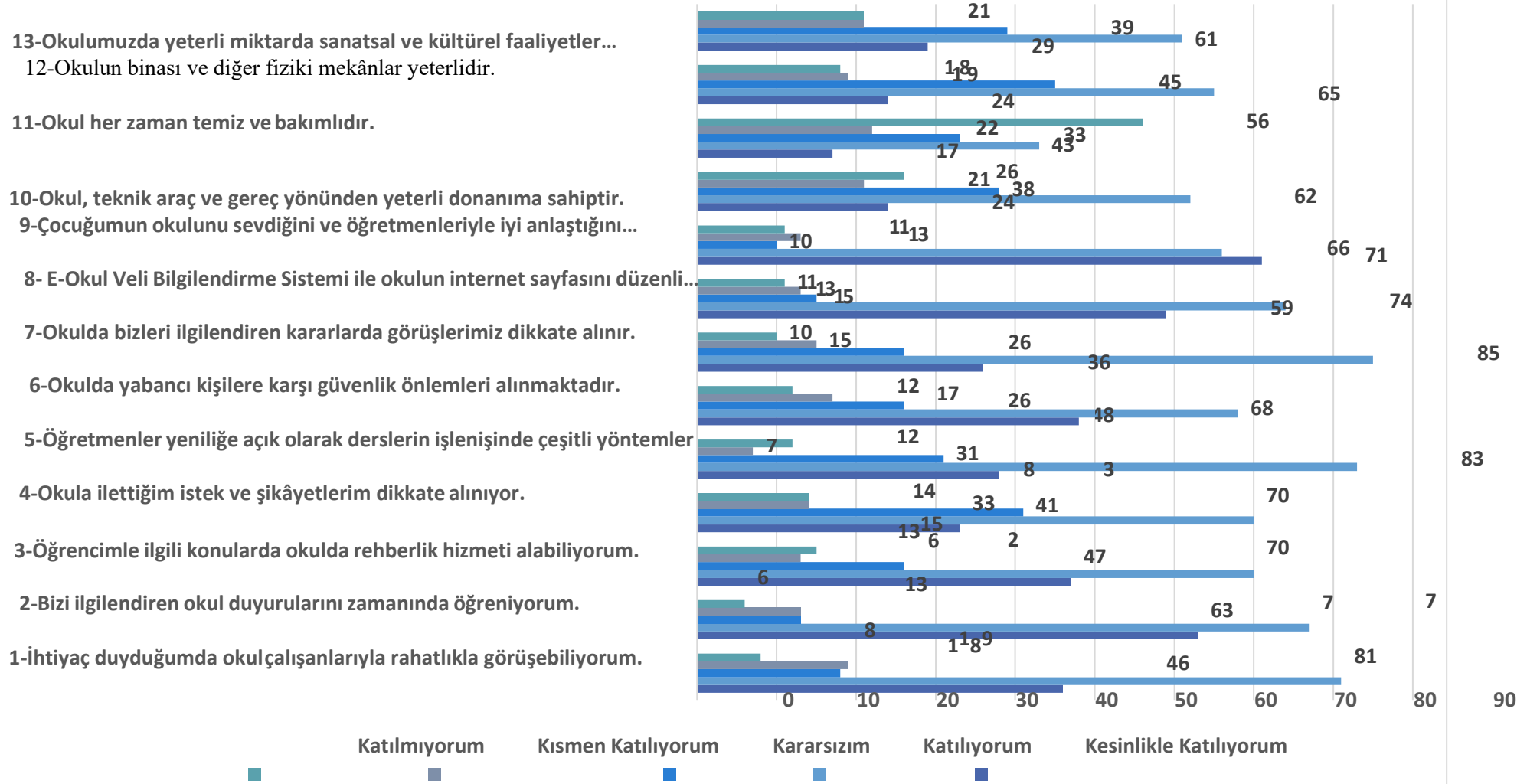
2.9.3 Veli Anketi Sonuçları:

Olumlu (Başarılı) yönlerimiz: Öğretmenle ihtiyaç duyduğum her zaman görüşme imkanım var. Okul idaresi , Öğrencimle ilgili sorunlar olunca ilgilenip, devamsızlık yaptığı zaman arayıp haber verilmektedir. Okulda gerekli güvenlik tedbirleri alınmış olup, teneffüslerde bilhassa bu konularına özen gösterilmektedir. Dersler uygun araç ve gereçlerle işlenip, öğrencimle özel olarak da ilgilenilmektedir. Okul sitesi günceldir. e-okuldan öğrencilerimle ilgili gerekli bilgilere ulaşmaktayım. Çocuğumun okulunu sevdiğini ve öğretmenleriyle iyi anlaştığımı düşünüyorum. Öğrencimle ilgili konularda okulda rehberlik hizmeti alabiliyorum.

Olumsuz (başarısız) yönlerimiz: Okul her zaman temiz ve bakımlı değildir. Okula ilettiğim istek ve şikâyetlerim dikkate alınmıyor. Okul, mesleki eğitim açısından teknik araç ve gereç olarak yeterli donanıma sahip değildir. Okulumuzda yeterli miktarda sanatsal ve kültürel faaliyetler düzenlenmemektedir.

VELİ ANKETİ	Kesinlikle Katılıyorum	Katılıyorum	Kararsızım	Kısmen Katılıyorum	Katılmıyorum
1-İhtiyaç duyduğumda okul çalışanlarıyla rahatlıkla görüşebiliyorum.	46	81	18	19	8
2-Bizi ilgilendiren okul duyurularını zamanında öğreniyorum.	63	77	13	13	6
3-Öğrencimle ilgili konularda okulda rehberlik hizmeti alabiliyorum.	47	70	26	13	15
4-Okula ilettiğim istek ve şikâyetlerim dikkate alınıyor.	33	70	41	14	14
5-Öğretmenler yeniliğe açık olarak derslerin işlenişinde çeşitli yöntemler kullanmaktadır.	38	83	31	7	12
6-Okulda yabancı kişilere karşı güvenlik önlemleri alınmaktadır.	48	68	26	17	12
7-Okulda bizleri ilgilendiren kararlarda görüşlerimiz dikkate alınır.	36	85	26	15	10
8- E-Okul Veli Bilgilendirme Sistemi ile okulun internet sayfasını düzenli olarak takip ediyorum.	59	74	15	13	11
9-Çocuğumun okulunu sevdiğini ve öğretmenleriyle iyi anlaştığımı düşünüyorum.	71	66	10	13	11
10-Okul, teknik araç ve gereç yönünden yeterli donanıma sahiptir.	24	62	38	21	26
11-Okul her zaman temiz ve bakımlıdır.	17	43	33	22	56
12-Okulun binası ve diğer fiziki mekânlar yeterlidir.	24	65	45	19	18
13-Okulumuzda yeterli miktarda sanatsal ve kültürel faaliyetler düzenlenmektedir.	29	61	39	21	21

Grafik Başlığı



2.10. GZFT (Güçlü, Zayıf, Fırsat, Tehdit) Analizi

Okulumuzun temel istatistiklerinde verilen okul künyesi, çalışan bilgileri, bina bilgileri, teknolojik kaynak bilgileri ve gelir gider bilgileri ile paydaş anketleri sonucunda ortaya çıkan sorun ve gelişime açık alanlar iç ve dış faktör olarak değerlendirilerek GZFT tablosunda belirtilmiştir. Dolayısıyla olguyu belirten istatistikler ile algıyı ölçen anketlerden çıkan sonuçlar tek bir analizde birleştirilmiştir.

Kurumun güçlü ve zayıf yönleri donanım, malzeme, çalışan, iş yapma becerisi, kurumsal iletişim gibi çok çeşitli alanlarda kendisinden kaynaklı olan güçlülükleri ve zayıflıkları ifade etmektedir ve ayrımda temel olarak okul müdürü/müdürlüğü kapsamında bakılarak iç faktör ve dış faktör ayrımı yapılmıştır.

İçsel Faktörler

2.10.1. Güçlü Yönler

Öğrenciler	Aidiyet duygusunun gelişmiş olması, öğretmenlerini ve okulu sevmeleri.
Çalışanlar	Kurumu benimsemeleri ve kendilerini güvende hissetmeleri. Gelişime ve yeniliğe açık olmaları
Veliler	Okula güvenmeleri. Okul çalışanlarından memnun olmaları.
Bina ve Yerleşke	Okulun ulaşım bakımından merkezi olması.
Donanım	Oyun ve spor alanlarının olması.
Bütçe	Döner sermaye ve kira gelirlerinin olması. Merkezi bütçeden destek alınması.
Yönetim Süreçleri	Okulun genel kararlarının ortak alınması, adil ve güvenilir çalışma ortamının sağlanması.
İletişim Süreçleri	Çalışanlar, öğrenciler ve veliler arasındaki güven ve etkileşim

2.10.2 Zayıf Yönler

Öğrenciler	Akademik Gelişimin Noksanlığı
Çalışanlar	Çalışma ortamının yetersizliği
Veliler	Velilerin eğitim sürecine yeterli derecede katılmamaları
Bina ve Yerleşke	Binanın Meslek lisesine uygun olmayışı
Donanım	Okul, teknik araç ve gereç yönünden yeterli donanıma sahip değil
Bütçe	Personel giderlerinin fazlalığı
Yönetim Süreçleri	İş yükü fazlalığı
İletişim Süreçleri	Öğrenci ve velilerin karar alma sürecinde etkisiz kalmaları

2.10.3. Fırsatlar

Politik	Belediyelerin eğitime desteği
Ekonomik	İşletmelerde beceri eğitimi alacak öğrenciler açısından iş merkezlerine yakınlık
Sosyolojik	Kozmopolit bir yerleşim yerinde bulunma
Teknolojik	Alt ve üst yapı yatırımı tamamlanmış yerleşim yeri
Mevzuat-Yasal	Öğrencilerimizin 10.sınıtan itibaren iş sigortalarının mevcut kanun kapsamında ödenmesi.
Ekolojik	Gürültü ve çevre kirliliğinin az olması. Okul bahçesinin yeşillendirilmeye uygun olması

2.10.4. Tehditler

Politik	Okul türlerinin sık sık değişmesi
Ekonomik	Gelirlerin belirsizliği
Sosyolojik	Eğitimsiz veli profili
Teknolojik	Teknolojik aletlerin çabuk eskimesi
Ekolojik	Okul çevresindeki devasa yapılaşma

2.11. Gelişim ve Sorun Alanları

Gelişim ve sorun alanları analizi ile GZFT analizi sonucunda ortaya çıkan sonuçların planın geleceğe yönelim bölümü ile ilişkilendirilmesi ve buradan hareketle hedef, gösterge ve eylemlerin belirlenmesi sağlanmaktadır.

Gelişim ve sorun alanları ayrımında eğitim ve öğretim faaliyetlerine ilişkin üç temel tema olan Eğitime Erişim, Eğitimde Kalite ve kurumsal Kapasite kullanılmıştır. Eğitime erişim, öğrencinin eğitim faaliyetine erişmesi ve tamamlamasına ilişkin süreçleri; Eğitimde kalite, öğrencinin akademik başarısı, sosyal ve bilişsel gelişimi ve istihdamı da dâhil olmak üzere eğitim ve öğretim sürecinin hayata hazırlama evresini; Kurumsal kapasite ise kurumsal yapı, kurum kültürü, donanım, bina gibi eğitim ve öğretim sürecine destek mahiyetinde olan kapasiteyi belirtmektedir.

<u>Eğitime Erişim</u>	<u>Eğitimde Kalite</u>	<u>Kurumsal Kapasite</u>
Okullaşma Oranı	Akademik Başarı	Kurumsal İletişim
Okula Devam/ Devamsızlık	Sosyal, Kültürel ve Fiziksel Gelişim	Kurumsal Yönetim
Okula Uyum, Oryantasyon	Sınıf Tekrarı	Bina ve Yerleşke
Özel Eğitime İhtiyaç Duyan Bireyler	İstihdam Edilebilirlik ve Yönlendirme	Donanım
Yabancı Öğrenciler	Öğretim Yöntemleri	Temizlik, Hijyen
Hayat Boyu Öğrenme	Ders araç gereçleri	İş Güvenliği, Okul Güvenliği

2.11.1. Gelişim ve Sorun Alanlarımız

1.TEMA: EĞİTİM VE ÖĞRETİME ERİŞİM	
1	Okula Devam/ Devamsızlık

2.TEMA: EĞİTİM VE ÖĞRETİMDE KALİTE	
1	Akademik Başarı
2	İstihdam Edilebilirlik ve Yönlendirme

3.TEMA: KURUMSAL KAPASİTE	
1	Temizlik, Hijyen
2	Donanım

3.BÖLÜM III: MİSYON, VİZYON VE TEMEL DEĞERLER

Okul Müdürlüğümüzün Misyon, vizyon, temel ilke ve değerlerinin oluşturulması kapsamında öğretmenlerimiz, öğrencilerimiz, velilerimiz, çalışanlarımız ve diğer paydaşlarımızdan alınan görüşler, sonucunda stratejik plan hazırlama ekibi tarafından oluşturulan Misyon, Vizyon, Temel Değerler; Okulumuz üst kurulana sunulmuş ve üst kurul tarafından onaylanmıştır.

3.1. MİSYONUMUZ

Mevlana'nın insan sevgisi ve hoşgörüsünden yola çıkarak, bilimsel ve çağdaş eğitim-öğretim yoluyla, akademik ve ruhsal gelişimini tamamlamış, mesleğinde donanımlı, sektörden talep gören bireyler yetiştirir ve üretim yoluyla topluma hizmet sunarız.

3.2. VİZYONUMUZ

Bölgesinde, Türk Milli Eğitiminin amaçları doğrultusunda Atatürk İlke ve İnkılaplarına bağlı, girişimci, sorgulayıcı, bilimsel verileri kullanabilen; birikim ve yeteneklerinin farkında, mesleki kazanımlara sahip, üretime katkıda bulunan, çağın gereksinmelerine cevap verebilen bireyler yetiştiren ve istihdam konusunda talep edilen eğitim kurumu olmak.

3.3.TEMEL DEĞERLERİMİZ

1. İnsan Hakları ve Demokrasinin Evrensel Değerleri
2. Çevreye ve Canlıların Yaşam Hakkına Duyarlılık
3. Analitik ve Bilimsel Bakış
4. Girişimcilik, Yaratıcılık, Yenilikçilik
5. Kültürel ve Sanatsal Duyarlılık ile Sportif Beceri
6. Meslek Etiği ve Mesleki Beceri
7. Erdemlilik
8. Saygınlık, Tarafsızlık, Güvenilirlik ve Adalet
9. Katılımcılık, Şeffaflık ve Hesap Verilebilirlik
10. Liyakat

4.BÖLÜM: AMAÇ, HEDEF VE STRATEJİLERİN BELİRLENMESİ

4.1. TEMA I: EĞİTİM VE ÖĞRETİME ERİŞİM

4.1.1. Stratejik Amaç 1

Kayıt bölgemizde yer alan çocukların okullaşma oranlarını artıran, öğrencilerin uyum ve devamsızlık sorunlarını gideren etkin bir yönetim yapısı kurulacaktır.

4.1.1.1 Stratejik Hedef 1

Kayıt bölgemizde yer alan çocukların okullaşma oranları artırılacak ve öğrencilerin uyum ve devamsızlık sorunları da giderilecektir.

4.1.1.1.2. Performans Göstergeleri

No	PERFORMANS GÖSTERGESİ		Mevcut					
			2023	2024	2025	2026	2027	2028
PG.1.1.1	Okullaşma oranı	Kayıt bölgesindeki öğrencilerden okula kayıt yaptıranların oranı (%)	(%)50	(%)55	(%)60	(%)65	(%)70	(%)80
PG.1.1.2	Okulumuz için belirlenen kontenjan doluluk oranı		72	80	85	%90	%95	%100
PG.1.1.3	Okula yeni başlayan öğrencilerden uyum eğitimine katılanların oranı (%)		%80	%85	%90	%93	%95	%100
PG.1.1.4	Bir eğitim ve öğretim döneminde özürlü ve özürsüz 20 gün ve üzeri devamsızlık yapan öğrenci sayısı	PG.1.1.4.2 9. Sınıf	26	15	10	7	6	5
		PG.1.1.4.3 Toplam (Genel)	26	15	10	7	6	5

4.1.1.1.2. Eylemler

No	Eylem İfadesi	Eylem Sorumlusu	Eylem Tarihi
1.1.1.	Kayıt bölgesinde yer alan öğrencilerin tespiti çalışması yapılacaktır.	Okul Stratejik Plan Ekibi	2.dönem başında
1.1.2	Okulumuzu ve alanlarımızı tanıtıcı faaliyetler yapılacaktır.	Alan Şefleri	Ders yılı içinde
1.1.3	Öğrencilere uyum eğitimi yapılması	Rehberlik Servisi	Ders yılı başı
1.1.4.1	Devamsızlık yapan öğrencilerin tespiti ve erken uyarı sistemi için çalışmalar yapılacaktır	9.sınıfların ilgili Müdür Yardımcısı	Her ay sonunda
1.1.4.2	Devamsızlık yapan öğrencilerin velileri ile özel aylık toplantı ve görüşmeler yapılacaktır.	Rehberlik Servisi	Her ayın ilk haftası

4.2.TEMA II: EĞİTİM VE ÖĞRETİMDE KALİTENİN ARTIRILMASI

4.2.1. Stratejik Amaç

Öğrencilerimizin gelişmiş dünyaya uyum sağlayacak şekilde donanımlı bireyler olabilmesi için eğitim ve öğretimde kalite artırılabacaktır.

4.2.1.1. Stratejik Hedef

Öğrenme kazanımlarını takip eden ve velileri de sürece dâhil eden bir yönetim anlayışı ile öğrencilerimizin akademik başarıları ve sosyal faaliyetlere etkin katılımı artırılabacaktır.

4.2.1.1.1. Performans Göstergeleri

No	PERFORMANS GÖSTERGESİ	Mevcut	HEDEF					
		2023	2024	2025	2026	2027	2028	
PG.2.1.1	Okulumuz 9.Sınıf öğrencilerinin 1.yazılı ortalamaları	45	50	53	55	58	60	
PG.2.1.2	Verimli ders çalışma programına katılanların oranı	%70	%75	%77	%80	%85	%90	
PG.2.1.3	1.döneme göre zayıfı olmayan öğrenci sayısı	%25	%30	%33	%35	%40	%50	
PG.2.1.4	Ödül/ceza göstergeleri	PG.2.1.4.1 Teşekkür-Takdir alan öğrenci oranı (%) (yılsonu)	%28	%35	%38	%42	%45	%47
		PG.2.1.4.2 Disiplin cezası alan öğrenci oranı (%)	%11	%3,3	%3,1	2,9	%2,7	%2,5

4.2.1.1.2. Eylemler

No	Eylem İfadesi	Eylem Sorumlusu	Eylem Tarihi
2.1.1.	Okulumuz 9.Sınıf öğrencilerinin 1.yazılı ortalamaları %	9.sınıf ilgili Müdür yardımcısı	Kasım –Aralık-
2.1.2	Verimli ders Çalışma Etkinlikleri	Rehberlik servisi	Eylül-Ekim
2.1.3	1.Birinci döneme göre zayıf sayılarının tespiti	9.Sınıf İlgili Müdür yardımcısı	Ocak
2.1.3.1	Ders başarısı düşük olan öğrencilerin Rehberlik Servisi ile görüşmesi sağlanacaktır.	Rehberlik Servisi ve Sınıf Öğretmenleri	Ortak sınav sonuçlarının ilanını takip eden ilk ayın başında .
2.1.4	Akran çatışmasını önleme eğitimi	Rehberlik servisi	Dönem başları

4.2.1.2 Stratejik Hedef

Etkin bir rehberlik anlayışıyla, öğrencilerimizi ilgi ve becerileriyle orantılı bir şekilde üst öğrenime veya istihdama hazır hale getiren daha kaliteli bir kurum yapısına geçilecektir.

4.2.1.2.1. Performans Göstergeleri

No		PERFORMANS GÖSTERGESİ	Mevcut	HEDEF				
			2023	2024	2025	2026	2027	2028
PG.2.1.1		Mesleki rehberlik faaliyeti olarak üniversite ziyaretlerin sayısı	0	3	4	5	5	5
PG.2.2.1	Okulun proje göstergeleri	PG.2.2.1.1 Okulda gerçekleştirilen projesi sayısı	7	9	15	16	18	20
		PG.2.2.1.2 Yerel/ulusal veya uluslararası düzeyde ödül alan proje sayısı	5	6	7	8	9	10
		PG.2.2.1.3 Uluslararası projelere katılan öğrenci sayısı	19	22	28	34	42	50
		PG.2.2.1.4 Uluslararası projelere katılan öğretmen sayısı	3	6	7	8	9	10
		PG.2.2.1.5 Patent, marka, faydalı model başvuru sayısı	1	1	2	3	4	5

4.2.1.2.2. Eylemler

No	Eylem İfadesi	Eylem Sorumlusu	Eylem Tarihi
2.2.1.	Üniversite Ziyaretlerinin yapılması	Rehberlik servisi ve İlgili Müdür yardımcısı	12 ay
2.2.1	Çeşitli yarışma, organizasyon, toplum hizmeti vb etkinliklerle öğrencilerin sosyal, sportif, bilimsel, kültürel ve sanatsal açıdan gelişimleri sağlanacaktır	Salih KARAHİSAR Müdür Yardımcısı	12 ay

4.3. TEMA III: KURUMSAL KAPASİTE

4.3.1. Stratejik Amaç

Eğitim ve öğretim faaliyetlerinin daha nitelikli olarak verilebilmesi için okulumuzun kurumsal kapasitesi güçlendirilecektir.

4.3.1.1. Stratejik Hedef

Okulumuzun mali ve fiziksel altyapısı eğitim ve öğretim faaliyetlerinden beklenen sonuçların elde edilmesini sağlayacak biçimde sürdürülebilirlik ve verimlilik esasına göre geliştirilecektir.

4.3.1.1.1. Performans Göstergeleri

No	PERFORMANS GÖSTERGESİ	Mevcut	HEDEF				
		2023	2024	2025	2026	2027	2028
PG.3.1.1	Öğrencilerin temizlik memnuniyetini artırmak	%42	55	65	70	80	90

4.3.1.1.2. Eylemler

No	Eylem İfadesi	Eylem Sorumlusu	Eylem Tarihi
3.1.1.	Tuvalet ve lavaboların günlük temizliği	Görevlendirilecek Müdür yardımcısı	12 Ay
3.1.2	Öğrencilere temizlik ve Hijyen eğitimi	Görevlendirilecek Müdür yardımcısı	12 Ay

4.3.1.2. Stratejik Hedef

Okulumuzun mali ve fiziksel altyapısı eğitim ve öğretim faaliyetlerinden beklenen sonuçların elde edilmesini sağlayacak biçimde sürdürülebilirlik ve verimlilik esasına göre geliştirilecektir.

4.3.1.2.1. Performans göstergeleri

No	PERFORMANS GÖSTERGESİ	Mevcut	HEDEF				
		2023	2024	2025	2026	2027	2028
PG 4.3.2.	Okul kantini fiyat ve temizlik durumu	60	65	70	75	80	90

4.3.1.2.2. Eylemler

No	Eylem İfadesi	Eylem Sorumlusu	Eylem Tarihi
3.2.1	Okul kantini ve yemekhane sık sık denetlenecek, çalışan personele yönelik eğitimler verilmesi sağlanacaktır.	Görevlendirilecek Müdür Yardımcısı	Her ayın ilk pazartesi günü

4.3.1.3 Stratejik Hedef

Atölye ve laboratuvarların fiziki alt yapısı güçlendirilecektir.

4.3.1.3.1. Performans Göstergeleri

No	PERFORMANS GÖSTERGESİ	Mevcut	Hedef				
		2023	2024	2025	2026	2027	2028
PG.3.3.1	Yeni açılan atölye ve laboratuvar sayısı	0	1	1	1	1	1

4.3.1.3.2. Eylemler

No	Eylem İfadesi	Eylem Sorumlusu	Eylem Tarihi
3.3.1	Yeni atölye ve laboratuvar açılması için çalışmalar yapılacaktır.	Görevlendirilecek Müdür Yardımcısı	Dönem Sonu

4.3.1.4. Stratejik Hedef

Okulumuzun yönetsel süreçleri, etkin bir izleme ve değerlendirme sistemiyle desteklenen, katılımcı, şeffaf ve hesap verebilir biçimde geliştirilecektir.

4.3.1.4.1. Performans göstergeleri

No	PERFORMANS GÖSTERGESİ	Mevcut	Hedef				
		2023	2024	2025	2026	2027	2028
PG.3.4.1	Veli toplantılarına katılım oranı (%)	40	50	60	70	80	85

4.3.1.4.2 Eylemler

No	Eylem İfadesi	Eylem Sorumlusu	Eylem Tarihi
3.4.1	Velilerin toplantılara katılımını sağlayabilmek için bilgilendirme toplantıları gerçekleştirilecek, iletişim araçlarından faydalanılacaktır.	Fulya AKAGÜNDÜZ BATI Müdür Yardımcısı	Dönem başı ve Dönem sonu

4.4. 2024-2028 Stratejik Planı Faaliyet/Proje Maliyetlendirme Tablosu

	2024	2025	2026	2027	2028	Toplam Maliyet
Amaç 1	5000	7000	10000	13000	17000	52000
Hedef 1.1	5000	7000	10000	13000	17000	52000
Hedef 1.2	3000	4000	5000	6000	7000	25000
Amaç 2. 2	4000	5000	7000	9000	10000	35000
Hedef 2.1	500	1000	1500	2000	3000	8000
Hedef 2.2	5000	8000	12000	16000	20000	61000
Amaç 3 1	2000	3000	4000	5000	6000	20000
Hedef 3.1	500	1000	2000	3000	4000	10500
Hedef 3.1	5000	7000	9000	10000	12000	43000
Hedef 3.1	1000	2000	3000	4000	5000	15000
Genel Yönetim Giderleri	10000	15000	20000	25000	30000	100000
TOPLAM	41000	60000	83500	106000	131000	421500

5. BÖLÜM: İZLEME VE DEĞERLENDİRME

5.1 İzleme ve Değerlendirme

2024-2028 Stratejik Planı İzleme ve Değerlendirme Modeli

Stratejik Planlarda yer alan Amaç ve Hedeflere ulaşma durumlarının tespiti ve bu yolla Stratejik Planlardaki Amaç ve Hedeflerin gerçekleştirilebilmesi için gerekli tedbirlerin alınması İzleme ve Değerlendirme ile mümkün olmaktadır. İzleme; Stratejik Plan uygulamasının sistematik olarak takip edilmesi ve raporlanmasıdır. Değerlendirme ise; uygulama sonuçlarının Amaç ve Hedeflere kıyasla ölçülmesi ve söz konusu Amaç ve Hedeflerin tutarlılık ve uygunluğunun analizidir.

Müdürlüğümüz 2024-2028 Stratejik Planı'nın İzleme ve Değerlendirme uygulamaları, MEB 2024-2028 Stratejik Planı İzleme ve Değerlendirme Modeli çerçevesinde yürütülecektir. İzleme ve değerlendirme sürecine yön verecek temel ilkeleri; "Katılımcılık, Saydamlık, Hesap verebilirlik, Bilimsellik, Tutarlılık ve Nesnellik" olarak ifade edilebilir.

İdarelerin kurumsal yapılarının kendine has farklılıkları, izleme ve değerlendirme süreçlerinin de farklılaşmasını beraberinde getirmektedir. Eğitim idarelerinin ana unsurunun, girdi ve çıktılarının insan oluşu, ürünlerinin değerinin kısa vadede belirlenememesine ve insan unsurundan kaynaklı değişkenliğin ve belirsizliğin fazla olmasına yol açmaktadır. Bu durumda sadece nicel yöntemlerle yürütülecek izleme ve değerlendirmelerin eğitsel olgu ve durumları açıklamada yetersiz kalabilmesi söz konusudur. Nicel yöntemlerin yanında veya onlara alternatif olarak nitel yöntemlerin de uygulanmasının daha zengin ve geniş bir bakış açısı sunabileceği belirtilebilir.

Müdürlüğümüz 2024-2028 Stratejik Planı İzleme ve Değerlendirme Model'inin çerçevesini;

- ❖ Performans göstergeleri ve stratejiler bazında gerçekleşme durumlarının belirlenmesi,
- ❖ Performans göstergelerinin gerçekleşme durumlarının hedeflerle kıyaslanması,
- ❖ Stratejiler kapsamında yürütülen faaliyetlerin Müdürlük faaliyet alanlarına dağılımının belirlenmesi,
- ❖ Sonuçların raporlanması ve paydaşlarla paylaşımı,
- ❖ Hedeflerden sapmaların nedenlerinin araştırılması,
- ❖ Alternatiflerin ve çözüm önerilerinin geliştirilmesi
Süreçleri oluşturmaktadır.

5.2. İzleme ve Değerlendirme Sürecinin İşleyişi



İzleme ve değerlendirme sürecinin işleyişi ana hatları ile yukarıdaki şekilde özetlenmiştir.

Müdürlüğümüz 2024–2028 Stratejik Planı'nda yer alan performans göstergelerinin gerçekleşme durumlarının tespiti yılda iki kez yapılacaktır. İlk altı aylık dönemi kapsayan birinci izleme kapsamında, MEB Stratejik Plan İzleme ve Değerlendirme Modülü vasıtasıyla, harcama birimlerinden sorumlu oldukları Performans Göstergeleri ve Stratejiler ile ilgili gerçekleşme durumlarına ilişkin veriler toplanarak konsolide edilecektir. Gösterge hedeflerinin gerçekleşme durumları hakkında hazırlanan “Stratejik Plan İzleme Raporu” İl Millî Eğitim Müdürü, İl Millî Eğitim Müdür Yardımcıları, Şube Müdürleri ve kurum içi paydaşların görüşüne sunulacaktır. Bu aşamada amaç, varsa öncelikle yıllık hedefler olmak üzere, hedeflere ulaşılmasının önündeki engelleri ve riskleri belirlemek ve yıllık hedeflere ulaşılmasını sağlamak üzere gerekli görülebilecek tedbirlerin alınmasıdır.

6.BÖLÜM

EKLER:

Öğretmen, öğrenci ve veli anketleri.

Kartlar

Fulya AKAGÜNDÜZ BATI
Müdür Yardımcısı

Yılmaz GÖZEL
Tarih Öğretmeni

Medeni UYAR
Tarih Öğretmeni

Özlem GÜL
Okul Aile Birliği
Başkanı

UYGUNDUR

...../...../2024

İbrahim KUZAN
Okul Müdürü